



NOTICE

D'UTILISATION ET D'INSTALLATION

Radiateurs et sèche serviettes* électriques basse consommation - Poids > 15 Kg

*hors sèche-serviettes avec soufflerie intégrée - voir notice d'utilisation dédiée

I - Consignes de sécurité et précautions	3
II - Installation du radiateur	7
1 - Mise en place et fixation au mur	7
2 - Pose au plafond- OPTION - RADIATEURS SEULEMENT	10
3 - Raccordement électrique	14
III - Régulation	14
IV - Informations techniques	15
1 - Caractéristiques dimensionnelles	15
2 - Caractéristiques techniques	16
V - Garanties légales	16

MERCI DE BIEN VOULOIR LIRE LES CONSIGNES DE SECURITE AVANT D'UTILISER L'APPAREIL

Tout dommage résultant du non-respect de ces consignes entraîne la non application de la garantie du fabricant.

- Votre appareil est destiné à un usage domestique et ne doit pas être utilisé à d'autres fins.

- MISE EN GARDE : L'appareil ne doit pas être utilisé si les panneaux de verre sont endommagés.

- L'appareil doit être installé avec ses crochets afin de respecter les conditions de fonctionnement. Le clips d'assemblage au bas du radiateur doit être chevillé au mur puis clipsé au radiateur.

- ATTENTION : Afin d'éviter tout danger dû au réarmement intempestif du coupe-circuit thermique, cet appareil ne doit pas être alimenté par l'intermédiaire d'un interrupteur externe, comme une minuterie, ou être connecté à un circuit qui est régulièrement mis sous tension et hors tension par le fournisseur d'électricité.

- Si l'appareil est tombé, endommagé ou ne fonctionne pas correctement, ne pas mettre l'appareil en marche et s'assurer que l'alimentation de l'appareil soit coupée (fusible ou disjoncteur).

- Si le câble d'alimentation est endommagé il

ne peut être remplacé que par le fabricant, son service après-vente ou des personnes de qualification similaire afin d'éviter un danger.



MISE EN GARDE : Afin d'éviter une surchauffe, ne pas couvrir l'appareil.

Si l'appareil est couvert, l'élévation de la température déclenchera le coupe-circuit interne.

- Cet appareil peut être utilisé par des enfants âgés d'au moins 8 ans et par des personnes ayant des capacités physiques, sensorielles ou mentales réduites ou dénuées d'expérience ou de connaissance, s'ils (si elles) sont correctement surveillé(e)s sous des instructions relatives à l'utilisation de l'appareil en toute sécurité leur ont été données et si les risques encourus ont été appréhendés. Les enfants ne doivent pas jouer avec l'appareil. Le nettoyage et l'entretien par l'utilisateur ne doivent pas être effectués par des enfants sans surveillance.

- Il convient de maintenir à distance les enfants de moins de 3 ans, à moins qu'ils ne soient sous une surveillance continue. Les enfants âgés entre 3 ans et 8 ans doivent uniquement mettre l'appareil en marche ou à l'arrêt, à condition que ce dernier ait été placé ou installé dans une position normale prévue et que ces enfants disposent d'une surveillance ou aient reçu des instructions quant à l'utilisation de l'appareil en toute sécurité et en comprenant bien les dangers potentiels. Les enfants âgés entre 3 ans et 8 ans ne doivent ni brancher, ni régler ni nettoyer

l'appareil, et ne réaliser l'entretien de l'utilisateur.

ATTENTION - Certaines parties de ce produit peuvent devenir très chaudes et provoquer des brûlures. Il faut prêter une attention particulière en présence d'enfants et de personnes vulnérables.

Lorsque l'appareil est en chauffe, veillez à ce qu'ils ne s'appuient pas dessus et ne jouent pas à proximité, tenant compte de la sensibilité de la peau des enfants un contact pourrait, dans certaines circonstances, causer des brûlures. En effet, les réflexes d'un enfant sont plus lents que ceux d'un adulte. En cas de risques prévoyez l'installation d'une grille de protection devant l'appareil.

Toute intervention doit-êtré effectuée par un installateur professionnel qualifié.

VERELEC ne peut être tenu pour responsable d'un branchement mal fait ou défectueux.

- Pour tout problème consulter votre installateur.

Entretien-nettoyage

Pour un fonctionnement optimal l'appareil doit être exempt de poussière et de saleté.

IMPORTANT : Déconnectez toujours la source d'alimentation avant tout nettoyage ou entretien.

ATTENTION: Laissez l'appareil refroidir complètement avant de le manipuler et de le nettoyer.

Utiliser un chiffon légèrement humidifié avec de

l'eau claire ou un produit pour vitres.

MISE EN GARDE : Il est interdit de percer l'appareil devant/derrière/sur les côtés sous peine d'électrocution.

Préconisation, positionnement, choix de l'emplacement.

- Avant de raccorder le radiateur, coupez l'électricité au disjoncteur général.

- L'appareil de chauffage doit être installé de façon telle que les interrupteurs et autres dispositifs de commande ne puissent être touchés par une personne qui se trouve dans la baignoire ou sous la douche (selon la norme NFC-15-100).

- Le radiateur doit être installé à 15cm minimum de tout obstacle (étagères, voilages, meubles, etc....)

- L'appareil de chauffage ne doit pas être placé juste en dessous d'une prise de courant.

Un moyen de déconnexion du réseau d'alimentation ayant une distance d'ouverture des contacts de tous les pôles doit être prévu dans les canalisations fixes conformément aux règles d'installation.

Sèche-serviettes

MISE EN GARDE: Cet appareil est destiné seulement au séchage du linge lavé à l'eau.

II - Installation du radiateur

1 - Mise en place et fixation **AU MUR**

Déballage

Enlever le radiateur du carton en le gardant avec les mousses de protection et le poser sur une surface plane.

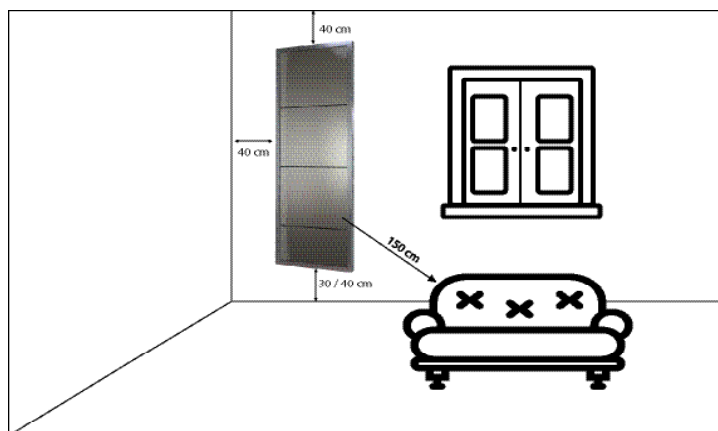
Le radiateur ultra rayonnant dans sa version aspect miroir peut parfois présenter de légères marques. Ceci est dû au traitement du verre et n'altère en rien la fonction du produit.

Pose

Choisir l'endroit de pose en respectant nos consignes, elles vous assurent une meilleure efficacité de rayonnement et de sûreté. Nos radiateurs peuvent être installés dans l'orientation qui vous convient le mieux, soit verticale ou horizontale. Il est possible, de manière optionnelle, de bénéficier d'attaches pour installer le radiateur au plafond, voir à la section II-2 de cette notice.

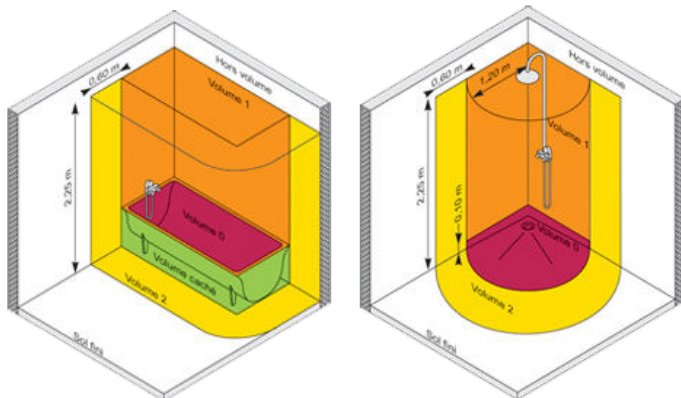
Si vous utilisez le radiateur en tant qu'appareil de chauffage principal, vous devez vous assurer de la bonne isolation des pièces à chauffer.

Respectez les distances minimales avec le mobilier pour l'emplacement de l'appareil.



Installation préconisée dans le cadre d'une utilisation optimale de votre appareil.

Pour une installation dans une salle de bain, assurez vous de respecter les recommandations suivant la norme NF C15-100.



Exemple de local contenant une baignoire ou une douche avec receveur (figure 701B)

Exemple de local contenant une douche sans receveur (figure 701A)

Cette image est donnée à titre indicatif.

Le radiateur doit être installé par un installateur qualifié.

VOLUMES	0	1	2	VOLUME CACHÉ
DEGRES DE PROTECTION	IPX7	IPX4 (**)	IPX4 (*)	IPX4
CANALISATION	Alimenté par TBTS limitée à 12 V~ ou 30 V ~~~	II (a)	II (a)	II (a)
APPAREILLAGE	Interdit	Dispositifs de commande des circuits TBTS limitée à 12 V~ ou 30 V ~~~	<ul style="list-style-type: none"> Alimenté par TBTS limitée à 12 V~ ou 30 V ~~~ PC rasoir (b) Socle DCL protégé par DDR 30 mA 	Interdit
MATERIELS D'UTILISATION hors chauffe-eau (***)	Alimenté par TBTS limitée à 12 V~ ou 30 V ~~~	Alimenté par TBTS limitée à 12 V~ ou 30 V ~~~	<ul style="list-style-type: none"> classe II et protégé par DDR 30 mA ou alimenté par TBTS limitée à 12 V~ ou 30 V ~~~ 	Voir 701.3.7.1
II Admis si classe II ou équivalent classe II (a) Limitées à celles nécessaires à l'alimentation des appareils situés dans ce volume. (b) Socle de prise de courant alimenté par un transformateur de séparation de puissance assignée comprise entre 20 VA et 50 VA conforme à la NF EN 61558-2-5 : "Sécurité des transformateurs, bobines d'inductance, blocs d'alimentation et des combinaisons de ces éléments - Partie 2-5 : Règles particulières et essais pour les transformateurs pour rasoirs, blocs d'alimentation incorporant un transformateur pour rasoirs et blocs d'alimentation pour rasoirs". (*) IPX5 si ce volume est soumis à des jets d'eau pour des raisons de nettoyage, par exemple dans les piscines, et bains publics et les douches à jets horizontaux. (**) IPX5 si ce volume est soumis à des jets d'eau pour des raisons de nettoyage, par exemple dans les bains publics. (***) Pour le chauffe-eau, voir 701.3.6.				

Dans notre cas :

- Le radiateur peut être installé au plafond à partir du moment où il se trouve à 2.25m de haut par rapport au fond de la baignoire / douche.
- Le seul endroit où l'on ne peut pas poser nos radiateurs est à la vertical de la douche ou du fond de la baignoire, à une hauteur inférieure à 2.25m.

Concernant l'alimentation du radiateur :

- Elle peut être installée dans le hors volume uniquement.

Fixez les attaches murales (2 vis diamètre 5mm) en respectant l'entraxe indiqué dans le tableau ci-dessous.

Pour faciliter le réglage, il est recommandé d'utiliser les deux trous verticaux de l'attache murale

Important : adaptez le type de cheville à la nature de la cloison.

Positionnement des attaches murales (entraxe):

Radiateur	750	800	900	1000	1300
Montage Vertical (Fig A)	342 mm	549 mm	415 mm	512 mm	550 mm
Montage Horizontal (Fig B)	1540 mm	1072 mm	1540 mm	1387 mm	1645 mm

Sèche-serviettes	550
Montage Vertical (Fig A)	342 mm

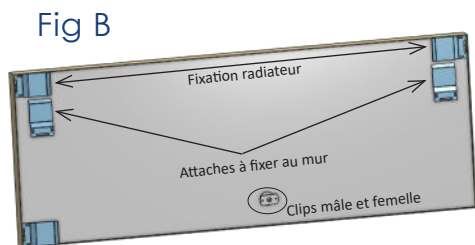


Fig A

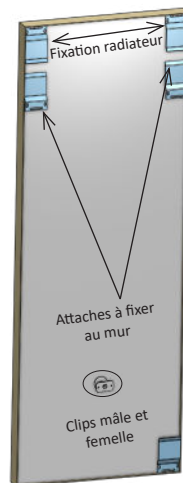


Fig C



Clip femelle



Clip mâle

Après la pose des attaches murales, fixer le radiateur au mur avec les clips d'assemblage plastiques (Fig C):

- visser la clip femelle au mur au niveau de la moitié inférieure du radiateur
- assembler les clips mâle et femelle
- retirer la protection du double face du clip mâle
- glisser le radiateur dans les attaches murales, le dos du radiateur vient se coller sur le double face

2.1 Précautions

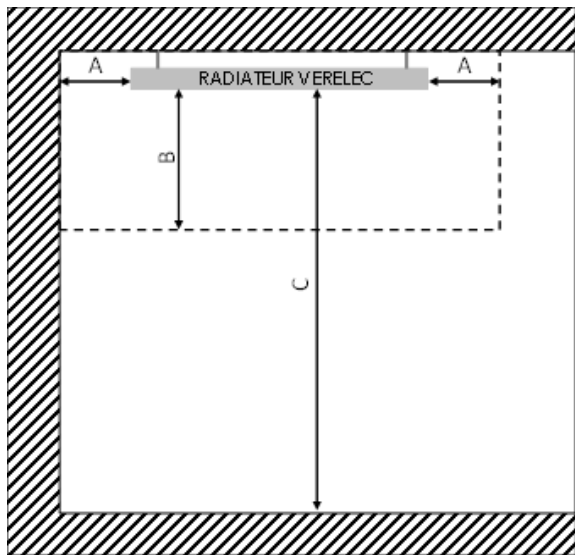
- L'élément chauffant ne peut être monté que sur une surface plane où la surface doit être nivelée de manière à ce que l'élément chauffant puisse être fixé sans contrainte mécanique/torsion lors du montage.
- Les distances minimales entre l'élément chauffant et les objets et surfaces de la pièce, tels que le mur, le sol, un canapé ou un placard, doivent être respectées - comme décrit au chapitre distances minimales.
- Les radiateurs Verelec posés au plafond doivent être à une distance minimale de 180 cm du sol. Pour un meilleur confort et une meilleure efficacité, nous recommandons cependant une hauteur minimale de 220 cm.
- Ne placez pas l'élément chauffant à proximité de matériaux combustibles, facilement inflammables et/ou matériaux fondants facilement.
- La capacité portante de la construction du plafond doit être vérifiée au préalable.
- L'élément chauffant ne répond pas aux exigences classées en matière d'isolation acoustique et de protection contre les incendies.

Attention : tout élément suspendu présente des risques de chute. L'installation doit être réalisée par un professionnel dûment habilité.

- Raccordement électrique : la préparation du raccordement doit avoir été effectuée avant l'installation du radiateur au plafond. Pour les détails, voir rubrique II.3 - Raccordement électrique, de

2.2 Distances minimales

Tenez compte des distances minimales suivantes lors du montage :



- A = 30 cm. Distance minimale entre le mur et l'élément chauffant.
- B = 60 cm. Distance minimale aux objets dans la pièce sous l'élément chauffant.
- C = 180 cm. Distance minimale du sol.
- D = 5 cm. Distance minimale entre le radiateur et le plafond.

2.3 Matériel fourni

- 1 panneau rayonnant VERELEC.

- 6 embouts Déco (a) avec câbles en acier galvanisés d'une longueur de 1m.

- 6 terminaisons filetées M6 (b)

- Chevilles non fournies. Assurez-vous que les chevilles que vous utilisez (non fournies) sont adaptées au matériau d'accrochage.



2.4 Montage au plafond

Veillez-vous assurer que les chevilles et les vis sont adaptées à la structure du plafond.

Veillez vérifier au préalable la capacité de charge de la construction du plafond.

Assurez-vous qu'il y a au moins 5 cm d'espace libre au-dessus de l'élément chauffant afin que l'élément chauffant reste exempt d'isolant ou de matériau similaire une fois installé. Cette espace ne doit pas être réduit, il sert à assurer une bonne circulation d'air autour du radiateur.

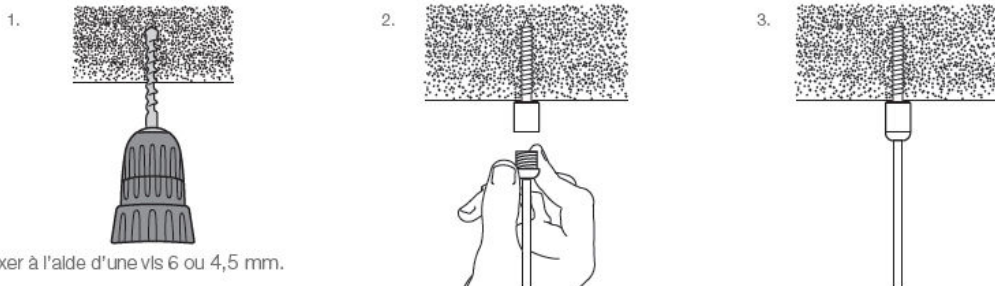
L'élément chauffant est équipé de 6 inserts taraudés M6 permettant une fixation au plafond

Étapes d'assemblage :

En préambule, un patron de montage est disponible dans le carton d'emballage de votre radiateur pour vous faciliter l'installation.

1. Marquez les positions des 6 embouts Déco au plafond en fonction de la position des inserts taraudés placés au dos de votre radiateur.

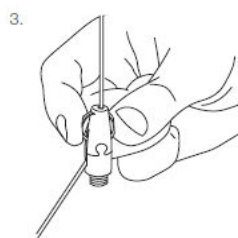
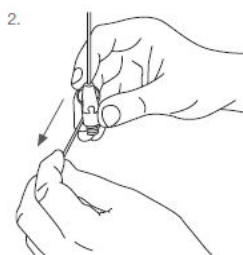
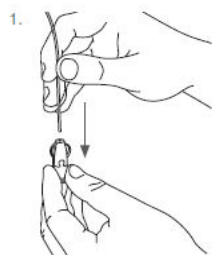
2. Installer 6 vis avec 6 chevilles adaptées au matériau de votre plafond et monter les embouts avec les câbles en acier galvanisés.



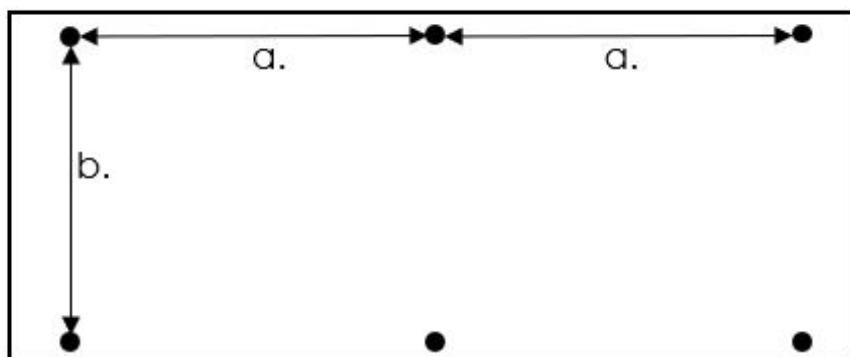
3. Visser les 6 terminaisons filetées dans les 6 inserts taraudés.



4. Insérez les cordons de suspension dans les terminaisons filetées et réglez la hauteur, l'inclinaison de votre élément de chauffe.



2.5 Attaches plafond (entraxe)



Arrière radiateur 6 inserts

	Mirastar	Neige et Lave	Tous radiateurs
	a.		b.
750W	659 mm	-	398 mm
800W	850 mm	-	603 mm
900W	659 mm	-	471 mm
1000W	591 mm	-	567 mm
1300W	712 mm	712 mm	603 mm

3 - Raccordement électrique

A réaliser par un installateur professionnel qualifié.

- Cet appareil doit être raccordé sur le réseau 230V.50Hz - monophasé
- L'appareil doit être branché sur une ligne électrique spécifique au chauffage.
- Le circuit d'alimentation de cet appareil doit comporter un dispositif de coupure onipolaire (selon la norme NF C15-100), une protection différentielle (30mA), une protection contre les surcharges.
- Avant la première utilisation, vérifiez que la tension utilisée correspond bien à celle indiquée sur l'appareil.
- Le raccordement des fils doit être réalisé par l'intermédiaire d'une boîte de raccordement électrique conforme aux normes en vigueur.
- Conformément aux normes françaises, vous ne devez pas adapter à ce cordon une fiche pour le branchement dans une prise.

Classe II	
Fil bleu	Neutre
Fil marron	Phase

III - Régulation

Nos radiateurs sont livrés avec ou sans régulation en fonction de vos besoins. Nous proposons plusieurs types de régulation** (voir détail des offres sur notre site internet www.verelec.net). En voici 2 à titre d'exemple :

1. LA GESTION DES RADIATEURS PAR UN THERMOSTAT D'AMBIANCE

La programmation des radiateurs est pilotée de manière centralisée à partir du thermostat : aucune intervention manuelle sur les radiateurs.

Les paramètres de chauffage sont ajustés par zone dans l'habitation, en fonction de votre rythme de vie.

La température du logement est plus homogène par zone.

Pour cette installation nous vous recommandons :



Thermostat programmable
Ref : TEL0019-2



Récepteur encastrable
Ref : TEL0015

2. LA GESTION DU CHAUFFAGE VIA UNE SOLUTION CONNECTÉE

Vous gérez votre chauffage et tous les objets connectés de votre maison (volets, luminaires) à partir d'une seule application. Les radiateurs électriques Verelec sont compatibles avec la plupart des protocoles domotiques existants sur le marché.

Le kit connecté suivant est disponible à la commande :



Thermostat d'ambiance connecté avec écran couleur
Ref : TEL0026



Récepteur - Ref : TEL0030



Passerelle Wifi Ref : TEL0033

**** Pour des raisons d'économie d'énergie, les radiateurs ne peuvent être branchés sans organe de régulation. Cet élément peut être ou non fourni par Verelec, mais dans tous les cas, il est obligatoire que l'utilisateur final utilise le radiateur équipé d'une régulation.**

IV- Informations techniques


1 - Caractéristiques dimensionnelles

Puissances	Dimensions			
	Hauteur	Largeur	Épaisseur	Poids
750 Watts	168,4 cm	41,2 cm	4,5 cm	16,5 kg
800 Watts	121,6 cm	61,9 cm	4,5 cm	17 kg
900 Watts	168,4 cm	48,5 cm	4,5 cm	18,5kg
1000 Watts	153,1 cm	58,2 cm	4,5 cm	20,5 kg
1300 Watts	178,9 cm	61,9 cm	4,5 cm	15,5 ou 24,5 kg
Sèche-Serviettes 550 W	168,4 cm	45,5 cm	18 cm	17,5 kg

2 - Caractéristiques techniques

- Tension de service : 230V AC 50Hz
- Sécurité : Classe II
- Protection : IP24
- Température de surface radiateur : < 120 °C pour une température ambiante de 20°C
- Température de surface sèche-serviette : < 90°C pour une température ambiante de 20°C
- Sur l'ensemble de la gamme, la puissance nominale correspond à la puissance thermique du radiateur

Constructeur : Verelec - www.verelec.net / contact@verelec.net

 Le symbole apposé sur le produit, indique l'obligation de retourner, en fin de vie, à un point de collecte spécialisé, conformément à la directive DEEE 2012/19/EU. En cas de remplacement, vous pouvez également le retourner à votre distributeur. En effet, ce produit n'est pas un déchet ménager ordinaire. Gérer ainsi la fin de vie, nous permet de préserver notre environnement, de limiter l'utilisation des ressources naturelles.

Déclaration de conformité

Nous déclarons sur notre seule responsabilité que les produits présentés dans cette notice satisfont à toutes les exigences essentielles des directives basses tensions 2014/35/EU et CEM 2014/30/EU et RoHS 2015/863/EU.

V - Garanties légales

Merci de vous référer sur notre site à l'article 6 :

<https://verelec-technologie.com/mentions-legales/>

90, Avenue Louis Blériot Zac de Grenoble Air Parc
38590 Saint-Etienne-de-Saint-Geoirs France
Tél. +33 (0)4 76 65 43 20 WWW.VERELEC.NET